



# Nova Escola Galega

# OPINIA

Novembro de 2020

## CÓMPRE A LOMLOE PARA MODIFICAR A LOMCE

Pode dar a sensación de que na educación o cambio de goberno dá como resultado necesariamente que cambie a lexislación educativa e que vivimos a cada pouco o día da marmota. Pode producir cansazo na opinión pública e sobre todo nas familias e nos profesionais.

Pero a realidade non é tan simple. As primeiras leis que renovaron o ensino dende a restauración democrática foron tres leis non contraditorias, senón máis ben complementarias: Foron a Lei Orgánica do Dereito á Educación (LODE, 1985), que regulou os concertos e a participación da Comunidade Educativa no goberno dos centros. A Lei de Ordenación Xeral do Sistema Educativo (LOXSE, 1990), que regulou a educación para asimilala á dos países do contorno e ampliou a escolaridade obrigatoria ata os 16 anos. E a Lei Orgánica de Participación Avaliación e Goberno dos Centros (LOPEG, 1995), que estableceu definitivamente os órganos de goberno e o sistema de avaliación. Todas elas cun amplísimo consenso, que deixou fóra só á dereita agrupada daquela no PP.<sup>1</sup>Foi precisamente este partido, pero sen concitar máis consensos que o seu propio, o que no ano 2002 aproba a Lei Orgánica de Calidade da Educación LOCE, que non chegou a entrar en vigor.

Para recuperar os avances da situación anterior, e novamente cun amplísimo consenso, apróbase a Lei Orgánica de Educación (LOE) no 2006, restaurando os intentos regresivos do PP.

Unha nova maioría absoluta do PP fai aprobar en solitario a Lei Orgánica de Mellora da Calidade Educativa (LOMCE) no 2013, lei que foi moi amplamente contestada por todos os sectores educativos e que agora se modificará, esperamos que tamén cun amplo consenso.

Aínda que foron en democracia sete as leis orgánicas de educación dende os anos 70, en realidade foi a LOMCE, que agora se modifica, o único cambio substancial na regulación da educación en España dende a LOXSE. Non se trata pois de darlle a volta ao calcetín da educación con cada nova maioría parlamentaria, senón de seguir camiñando -moi lentamente por certo- por unha senda de modernización e de acordo que so o PP (agora supoñemos que diversificado en tres forzas parlamentarias) se empeñou en contradicir.

Por esa razón NEG é moi favorable á aprobación dunha nova lei educativa, por máis que non recolla cento por cento as nosas perspectivas e concepcións da educación. Faltaría máis.



1 Prescindimos nesta relación da Lei Orgánica que regula o Estatuto de Centros Escolares (LOECE, 1980), que non entrou en vigor e foi substituída pola LODE.

## ANALISE DO PROXECTO DE LEI

Son moitas as cuestións polémicas que transcenden ao debate público e existen moitas que, sendo menos visibles, son tamén moi importantes. Dunhas e doutras falaremos neste documento sen ánimo loxicamente de tratalas todas.

### POLÉMICA SOBRE A INMERSIÓN LINGÜÍSTICA

Despois de anos de programas de inmersión en Cataluña e de modelos diferenciados no País Vasco sen problemas relevantes, a dereita foi quen de converter -con niveis de crispación moi importantes- esta fórmula de protexer as linguas minoradas nun problema de ampla repercusión política. Mesmo o Presidente da Xunta a utiliza para cargarse de medallas na loita interna do seu partido, ignorando as chamadas de atención que a Unión Europea ten feito sobre a precaria situación do galego, por mor -entre outras- da súa política lingüística.

A LOMCE tiña introducido unha disposición adicional para desactivar polo menos formalmente o modelo de inmersión.

*Disp. Adicional 38. 1. Las Administraciones educativas garantizarán el derecho de los alumnos y alumnas a recibir las enseñanzas en castellano, lengua oficial del Estado, y en las demás lenguas cooficiales en sus respectivos territorios. El castellano es lengua vehicular de la enseñanza en todo el Estado y las lenguas cooficiales lo son también en las respectivas Comunidades Autónomas, de acuerdo con sus Estatutos y normativa aplicable.*

Con esta modificación posibilitaba a obxección individual á inmersión, problema apenas existente e claramente con motivación non educativa.

O texto do proxecto da LOMLOE garante con reiteración e medidas específicas o dominio das dúas linguas cando exista outra cooficial; aínda así esta polémica está a ser espremida ao máximo pola dereita española.

Para tratar amplamente este tema ver o *NEG Opina* monográfico deste mesmo mes de novembro.

### RELIXIÓN

**Non se satisfán as demandas por unha escola laica**, subscritas por NEG, que deixe fóra do ensino a ensinanza dos credos relixiosos, non así do fenómeno relixioso que explica a maior parte dos currículos dalgu-nha área.

Non por iso deixamos de recoñecer que eliminar a obriga de cursar unha materia alternativa (materia espello) e que a nota non conte para os procesos de acceso á universidade nin para as becas, mellora a situación actual. Así como a introdución dunha materia de Valores Cívicos e Éticos a estudar en Primaria e Secundaria, que poñerá especial atención no respecto dos Dereitos Humanos e da Infancia, e a igualdade, rematando coa situación de que o alumnado de Relixión non tivese unha formación coherente con estes valores universais, mesmo ocorría que a materia relixiosa colisionaba con algún deses valores.

Seguirá así sendo obrigada a oferta da materia de Relixión, o que non impide que este sexa outro dos "cabalos de batalla" da dereita en contra desta lei.

### AVALIACIÓN E PROMOCIÓN

A LOMCE establecía que na ESO o suspenso en tres ou máis materias implicaba a repetición de curso; establecía unha diferenciación cualitativa ao impedilo tamén con dúas, se as materias eran unha das linguas cooficiais e matemáticas. Esta diferenza cualitativa desaparece, volvendo ás tres materias que tamén estipulaba a LOE, pero esta vez considerando a repetición como algo **excepcional** para o sistema. Ademais establece na LOMLOE a posibilidade de que a xunta de avaliación considere indicada a **promoción sen ter en conta o número de suspensos**. A promoción en primaria segue sendo decidida tendo en conta o conxunto de competencias e a limitación do número de repeticións segue sendo dunha vez por etapa educativa.

Estas dúas medidas: a eliminación de materias chave e a de flexibilizar a promoción a xuízo da xunta de

avaliación van na dirección de diminuír a importancia da repetición como unha medida de atención á diversidade, para deixar de estar na cabeza europea do número de repeticións (ver gráfico). Pero pouco avanzaremos se non se complementa cunha racionalización do currículo e unha atención á diversidade con máis medios, como a diminución da *ratio* ou o incremento dos apoios personalizados.

Novidade será tamén a posibilidade, a xuízo da xunta de avaliación, da titulación no Bacharelato cunha materia suspensa.

Elimínanse as reválidas e establécense fórmulas de **avaliación dos centros e do sistema** non discriminadoras para o alumnado. Así haberá probas para todo o alumnado en 4º de Primaria e 2º da ESO con plans de mellora e probas diagnóstico para avaliar o sistema. Non parecen moi indicadas as probas censuais, pois sempre favorecen unha perniciosa clasificación dos centros, que por máis que se prohíba na propia lei, será feita polos medios de comunicación.

### CENTROS DE EDUCACIÓN ESPECIAL

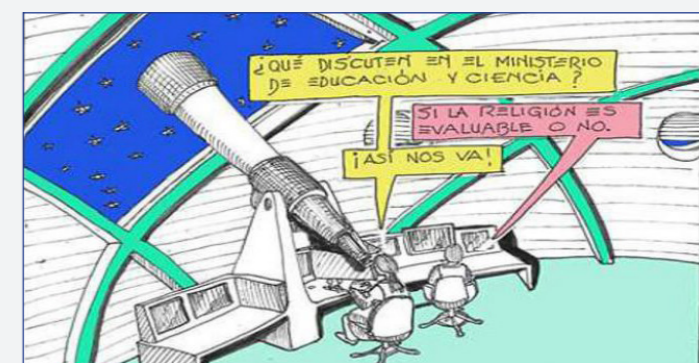
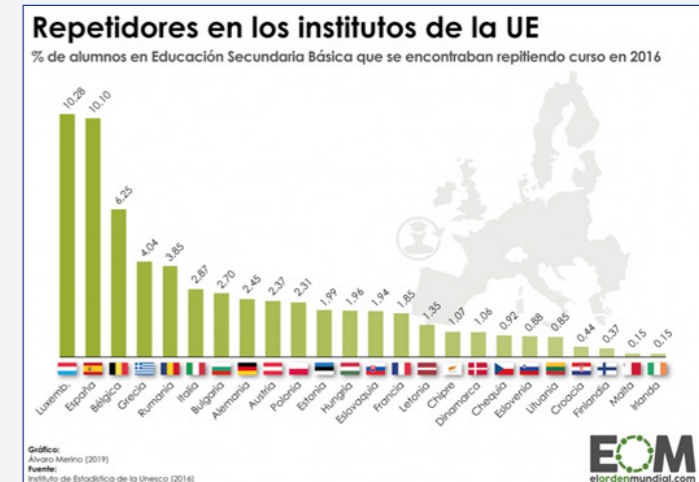
Neste ámbito, a nova lei pretende camiñar cara ao principio de "inclusión" que nós en NEG tamén defendemos. Establece así que **en dez anos os centros ordinarios deben ter os recursos para atender os alumnos con discapacidade** (diversidade funcional sería máis correcto dicir na lei). Ao mesmo tempo di que as Administracións prestarán apoio aos centros de educación especial para estudantes que requiren unha atención altamente especializada. Isto posicionou a moitos dos profesionais destes centros en contra desta disposición e están sendo apoiados polos partidos que están globalmente en contra da lei. Aínda recoñecendo que o obxectivo trazado require un notable investimento para moitas veces individualizar a atención a este alumnado e que non estamos certos de que se vaia facer ese esforzo, pensamos que ese é o único camiño, e non esquecer que foi a propia ONU a que no seu día denunciou que para o 0,4% do alumnado español con determinada diversidade non se poida contemplar máis que a súa educación en centros segregados.

### ESCOLA RURAL

No proxecto de lei recuperábase un artigo **meramente declarativo** que xa estaba na LOE. Finalmente aprobouse unha emenda que mellora o texto inicial. Resumidamente, despois dun primeiro artigo coa declaración de intencións e o compromiso de atender as peculiaridades deste contorno educativo e co fin de facilitar a permanencia despois do ensino básico; concreta o seguinte:

- Garantía dun posto escolar no municipio ou zona de escolarización.
- Impulso da oferta de ensinanzas non obrigatorias, sobre todo de FP relacionada coa contorna.
- Mellora da optatividade de secundaria nestes centros polo seu menor tamaño.
- Máis recursos en xeral, tamén humanos, e, neste caso, formación específica e impulso ás prácticas dos estudantes universitarios.

O novo texto establece principios de actuación das Administracións moito máis concretos. Esperamos que non quede novamente en meras intencións.



## MODIFICACIÓNS QUE AFECTAN AOS CONCERTOS

Outra diana dos ataques da dereita ao proxecto son todo tipo de modificacións que se introducen para eliminar a deriva que está tomando o sistema de converter o ensino público en subsidiario do privado concertado, acollendo o alumnado que por renda ou por dificultades de aprendizaxe non lle resulta rendible. Calquera modificación, reforzando a idea de que o prioritario é o ensino público e o concertado se subvenciona para completar a oferta, é rexeitada e mesmo combatida alegando unha liberdade de elección de centro que queren converter nun dereito e ademais prioritario a calquera outro, como o da igualdade. Merecen destacarse as seguintes medidas neste ámbito:

- Concertos cos centros que separan por xénero. Antes da redacción da LOMCE, **moitas Comunidades Autónomas suspenderon os concertos cos centros que segregaban por xénero** (basicamente os do OPUS). Esta iniciativa deu como resultado unha batalla xurídica que o PP resolveu na LOMCE "blindándose" legalmente contra unha interpretación, que (nos) parecía lóxica, do precepto constitucional de igualdade. Regulouna así para que non puidese ser obxecto de interpretación:

*Sesenta y uno. El apartado 3 del artículo 84 queda redactado de la siguiente manera:*

*«3. En ningún caso habrá discriminación por razón de nacimiento, raza, sexo, religión, opinión o cualquier otra condición o circunstancia personal o social.*

*No constituye discriminación la admisión de alumnos y alumnas o la organización de la enseñanza diferenciadas por sexos, siempre que la enseñanza que impartan se desarrolle conforme a lo dispuesto en el artículo 2 de la Convención relativa a la lucha contra las discriminaciones en la esfera de la enseñanza, aprobada por la Conferencia General de la UNESCO el 14 de diciembre de 1960.*

*En ningún caso la elección de la educación diferenciada por sexos podrá implicar para las familias, alumnos y alumnas y centros correspondientes un trato menos favorable, ni una desventaja, a la hora de suscribir concertos con las Administraciones educativas o en cualquier otro aspecto. A estos efectos, los centros deberán exponer en su proyecto educativo las razones educativas de la elección de dicho sistema, así como las medidas académicas que desarrollan para favorecer la igualdad.»*

A lei actual, despois do ditame da Comisión, pretende impedir que esta situación de trato desigual por razón de xénero sexa subvencionada con fondos públicos, facendo a seguinte redacción:

*Enmienda transaccional: «Con el fin de favorecer la igualdad de derechos y oportunidades y fomentar la igualdad entre hombres y mujeres, los centros sostenidos parcial o totalmente con fondos públicos desarrollarán el principio de coeducación en todas las etapas educativas, de conformidad con lo dispuesto por la Ley Orgánica 3/2007, de 22 de marzo, para la igualdad efectiva de mujeres y hombres, y no separarán al alumnado por su género.»*

Isto contradi a política recente da Xunta de Galicia de concertar con toda a fachenda con eses centros.

- Establécese a obriga de que as Administracións garantan unha distribución equilibrada do alumnado con necesidade de apoio educativo. Haberá que agardar a ver como se concreta esta obriga, agora mesmo o 79% dos estudantes emigrantes e o 90% do alumnado de fogares de menos ingresos están no ensino público.

- Tamén se obriga ás Administracións a garantir prazas públicas suficientes nas zonas de nova poboación, para evitar a situación escandalosa de ofertar a centros privados a escolarización desas zonas. Tamén a obriga de incrementar paulatinamente o número de prazas públicas.

- O punto anterior elimina a consideración da "demanda social", introducida na LOMCE, para tela en conta á hora da creación de prazas nas zonas de nova poboación. Esa consideración foi a que deu pé a que se programasen centros concertados en vez de públicos, fundamentándoa na "solicitude das familias" e cedéndolles solo público, práctica que se prohíbe despois de aprobarse unha emenda na Comisión. Xa sabemos agora que empresas se beneficiaron e que políticos cobraron por facer esas concesións.

- Moi contestado é tamén o reforzamento da prohibición de achegas económicas, directa ou indirectamente, para evitar a discriminación por motivos económicos que estes centros producen. Mesmo a Confede-

ración Española de Asociaciones de padres y madres del alumnado (CEAPA) e a Asociación de Colegios Privados e Independientes (CICAE) veñen denunciar que o 90% dos centros privados coma eles, pero concertados, cobran cotas obrigatorias e chegan a calcular 225 €/mes de media en Cataluña e 110 en Madrid. Agora algúns dos defensores da "liberdade de elección" xa non o negan e alegan a cativeza dos concertos.

Non é esta defensa do ensino público unha rareza ou teima da esquerda; cómpre recordar que, salvo Malta e Bélxica, no resto de países europeos (Francia, Alemaña, a Italia católica ou a Finlandia envexada, entre outros) a educación é inmensamente pública (o 89,2% na educación primaria e o 83% na educación secundaria na UE-28, fronte ao 68 % de España). Non perdamos de vista que a escola pública é un factor de cohesión social e política, pois os fillos e fillas de cidadáns de todos os sectores sociais van xuntos á escola pública.

### AS ETAPAS EDUCATIVAS

Restablécese a **consideración de etapa educativa ao tramo de 0 a 3 anos**, quedando integrada na Etapa de Educación Infantil, que terá agora a duración de seis anos. Recoñécese tamén a necesidade de ofertar prazas públicas (cun plan a oito anos, promovendo tamén a existencia de centros que teñan esta etapa co resto das etapas educativas) no tramo 0-3, tan importante para a conciliación, por exemplo.

## Cañizares carga contra la ley Celaá: «No educa y niega que los demás puedan ser libres»

El cardenal critica la reforma durante la misa dominical e insta a los profesores de Religión a trabajar «sin ningún miedo»



## EL DIARIO de la EDUCACIÓN

POLÍTICA EDUCATIVA | AULA | FAMILIA E INFANCIA | UNIVERSIDAD | DERECHOS | NUEVAS TECNOLOGÍAS | BLOGS

Cuota máxima por CCAA

93 950



**La Voz de Galicia**

EDUCACIÓN | Exclusivo Suscriptores

### Polémica ley Celaá: concertada bajo control, poca Religión y ahora el idioma

El Congreso apura las 1.200 enmiendas para aprobar la Lomloe cuanto antes

**praza** Hai 45 anos goberna o deitor Francisco Franco tras case catro décadas no poder

Alcoa Escola pública Pola sanidade pública #DefendeAGalega Memoria antifranquista Coronavirus Máis

**O Xulgado obriga a Xunta a reabrir Primaria nunha escola rural tras suprimir a unidade co prazo de matrícula finalizado**

Marcos Pérez Pena @marcosperpena  
venres 13 novembro 2020



Boa nova neste ámbito é a **recuperación dos ciclos en Primaria** á hora de planificar e avaliar as competencias que vai acadando o alumnado.

**Elimínanse as reválidas** en primaria e en secundaria para a obtención dos títulos, suprimindo unha medida que fora das máis contestadas da LOMCE e que non se chegara a implantar plenamente e xa fora derogada nunha lei anterior.

Tamén se **eliminan os itinerarios na ESO**, que obrigaban o alumnado a unha elección prematura e pouco reversible.

O **itinerario de diversificación** para alumnado con dificultades volve ser nos cursos 3º e 4º da ESO, e remata de novo coa oportunidade de titular.

O Bacharelato poderá ser **flexibilizado en tres cursos**.

**Recupérase o acceso á Universidade** anterior á LOMCE mediante unha proba única, unha vez acadada a titulación nos centros respectivos.

### CURRÍCULO

Pensamos que neste aspecto as novidades son mínimas e de pouco alcance:

- Segue sendo excesivo no número de materias, que en secundaria se converten noutros tantos profesores ou profesoras.
- Non se promove a súa redución en extensión; segue estando compartimentarizado en materias, e a aposta polo traballo por ámbitos -tamén aparecían na LOMCE limitados a 1º da ESO e para o itinerario de mellora-, que agora non se limita a 1º, seguen aparecendo como unha forma de atención á diversidade máis que como aposta de desenvolvemento curricular efectivo.
- Tampouco se promove unha continuidade curricular entre primaria e secundaria, sendo en realidade no mellor dos casos un currículo de 6 anos (Primaria máis outro de 4 (ESO), en vez dun currículo coherente de 10 cursos).
- A aprobación da LOMCE carretou unha grave minoración competencial para as Comunidades autónomas con lingua propia, nomeadamente nos seguintes ámbitos: a regulamentación de materias, a ordenación das ensinanzas, as avaliacións de diagnose e o eido da promoción e titulación. A LOMLOE pretende reverter este proceso centralizador e, na mesma dirección, recupera a necesaria maior capacidade competencial en materia curricular que desde Galicia precisamos, ademais de abrir o camiño para poder debater os deseños curriculares a escala estatal, dado que é aquí onde se condicionan decisivamente as posibilidades autonómicas. Aínda resta moito camiño por percorrer no ámbito competencial; se ben é de celebrar a recuperación



desta parcial capacidade decisoria, non é menos importante salientar a transcendencia que tería un deseñable incremento das atribucións xurídicas a Galicia, a fin de de garantir a soberanía política necesaria en materia curricular e lingüística.

• Moita descrición voluntarista, que non terá moito efecto, se lle dá a outros contidos que non se circunscriben a ningunha materia concreta:

- ✓ En primaria establécese que a comprensión lectora, a expresión oral e escrita, a creación artística, a comunicación audiovisual, a competencia dixital, a promoción da creatividade e o espírito científico traballaranse en todas as áreas de educación primaria. Do mesmo xeito, traballarase a educación para o consumo responsable e o desenvolvemento sostible, a educación para a saúde, incluída a educación afectivo-sexual. Así mesmo, prestarase especial atención á educación emocional e en valores, que inclúe a igualdade entre homes e mulleres como pilar da democracia.

- ✓ En secundaria traballaranse a comprensión lectora, a expresión oral e escrita, a comunicación audiovisual, a competencia dixital, o emprendemento, a promoción dun espírito crítico e científico, a educación emocional e os valores, a educación para a paz e a non violencia e a creatividade en todas as materias. En calquera caso, promoverase de xeito transversal a educación para a saúde, incluída a educación afectivo-sexual, a igualdade entre homes e mulleres, a formación estética e o respecto mutuo e a cooperación entre iguais.

Curiosa resulta por exemplo que a educación emocional e o emprendemento estean sen matices na mesma "sopa" de contidos.

### FORMACIÓN PROFESIONAL

Pretende o Goberno que esta sexa a maior das novidades que introduza esta lei, veremos se as modificacións que incorpora desatascan esta vía educativa, que ten menos prestixio que noutros países, o que produce un déficit de técnicos no mercado laboral.

Destacamos o seguinte:

- Existirá unha convalidación dos estudos de FP de Grao Medio e o Bacharelato, e mesmo un recoñecemento en caso de non titular.
  - Haberá formación complementaria para completar títulos de FP media e superior.
  - Facilitarase compatibilizar os estudos de FP coa actividade laboral.
  - O alumnado que supere a FPB recibirán certificación da ESO.
- Non parecen revolucionarias as medidas para paliar a situación actual.



## COMPETENCIAS DO CONSELLO ESCOLAR

A LOMCE eliminou toda capacidade de decisión dos Consellos Escolares, só eran consultados e informados. Tamén se recupera a súa participación na elección da Dirección dos Centros.

A recuperación da participación na xestión e control non deixará de seguir facendo difícil conseguir a participación efectiva da Comunidade educativa nas decisións dos centros, que seguirá constituíndo un reto do sistema.

A N O V A N D O   A P R E N D E N D O   G A L E G U I Z A N D O



**engádeste?**  
engádeste?  
engádeste?



NOVA  
ESCOLA  
GALEGA

[www.nova-escola-galega.org](http://www.nova-escola-galega.org)

**REVISTA GALEGA  
DE EDUCACIÓN**

PUBLICACIÓN DE NOVA ESCOLA GALEGA

**Subscríbete?**