



Nova Escola Galega

OPIINA

Xullo de 2020

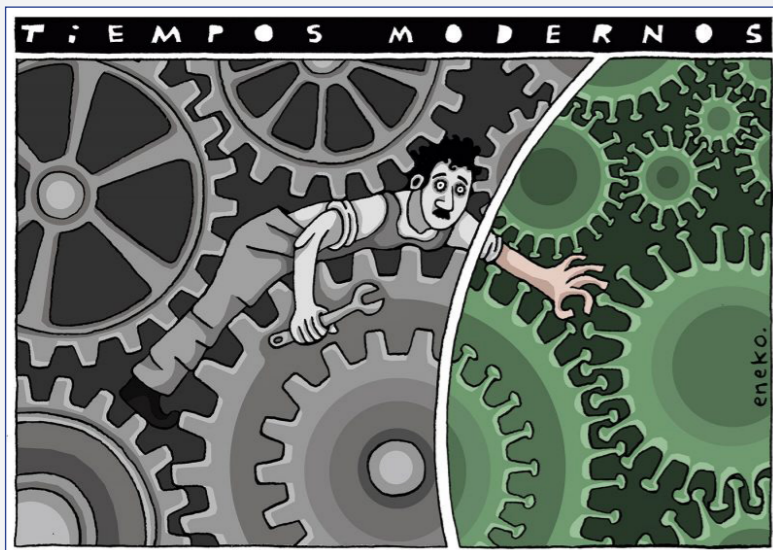
NEG SOBRE O «PROTOCOLO DE ADAPTACIÓN AO CONTEXTO DA COVID 19 NOS CENTROS DE ENSINO NON UNIVERSITARIOS DE GALICIA PARA O CURSO 2020-2021»

Despois de recibirmos con profundo desagrado que este protocolo, tan esperado e necesario para a vida dos centros, cando menos no próximo curso escolar, se presente practicamente ao día seguinte das eleccións, RECLAMAMOS que se debata socialmente cos sectores implicados e que se destinen os recursos precisos para facer un plan de prevención axeitado e coherente coas medidas sanitarias adoptadas para o resto da sociedade. O contrario parécenos un desprezo para a vida en democracia, mais aló dos resultados electorais alcanzados polo actual goberno da Xunta.

Ata agora o texto do protocolo que coñecemos, aínda que teña preto das 100 páxinas, só fai referencia a medidas e recomendacións que se deben poñer en práctica por parte dos centros, sen contraer o máis mínimo compromiso de achegas nin económicas nin de recursos, nomeadamente persoais.

As Asociacións de nais e pais e a case totalidade dos Sindicatos de profesorado viñeron indicando as carencias do documento e sobre todo a falta total de implicación da Consellería de Educación. Estamos en sintonía co que demandan e coa visibilidade dos seus desacordos a través das manifestacións e concentracións realizadas. Nin a Comunidade Educativa nin os profesionais da educación merecemos esta falta de diálogo e debate nin a actitude de negación de recursos para afrontar unha situación sanitaria tan complexa. Hai que facer notar que se nos demandan actitudes de compromiso e de esforzo que non se ven correspondidas por unha Administración que debe estar ao noso servizo.





Dende Nova Escola Galega tamén queremos incidir en aspectos que non aparecen no documento, ou que non o fan satisfactoriamente, porque pensamos que deben ser tomados en consideración:

☞ Sobre as medidas de prevención sanitaria: a distancia entre o alumnado, as máscaras, as ringleiras de entrada, a limpeza persoal e do material do alumnado etc. que se indican no Protocolo non teñen en conta que o contexto no que se fai é un contexto de aprendizaxe, no que é imprescindible a interacción co profesorado

e tamén entre o alumnado. Para ter un alumnado receptor pasivo de mensaxes sería preferible o tele-traballo, que polo menos non confunde unha situación de ensinanza e aprendizaxe presencial coa emisión unidireccional de contidos curriculares. Polo tanto, e tendo en conta as dimensións habituais das aulas, é imprescindible que os grupos sexan menores de 20 alumnos e alumnas, e que os espazos sexan suficientes, en número e superficie, para manter as distancias mínimas. Esixese mais distancia nunha cafetería durante uns minutos que nas aulas durante 6 horas. E para facelo é imprescindible modificar ou adaptar espazos e horarios, mesmo con quendas, o que debe levar irremediabilmente ao incremento de persoal docente, de limpeza, de conserxería etc. Galicia é das poucas comunidades que non contempla ningunha necesidade ao respecto.

☞ O mesmo ocorre cos servizos de transporte e comedor, por outra banda imprescindibles para a prestación do servizo educativo sobre todo nas contornas máis desfavorecidas. Con seguridade haberá que establecer quendas e iso suporá máis persoal e máis medios, e non deixar as responsabilidades nas direccións dos centros educativos.

☞ Flexibilidade dos criterios para acceder a determinados programas ou exencións. Nas medidas de atención á diversidade aparecen criterios (o exemplo máis relevante é a non disposición para promocionar ao curso seguinte nos PMAR) que as especiais circunstancias de avaliación deste curso fan que non se poidan cumprir, como debería ocorrer nunha situación ordinaria, podendo impedir así o acceso a programas de axuda a alumnado que o necesite.

☞ Será necesario repensar a distribución do traballo docente con medidas a concretar en cada centro como:

- Distribución do traballo en secundaria (de 1º a 3º da ESO) por ámbitos, sendo así os contactos menores e maior a proximidade emocional co alumnado.
- Redistribución de tarefas con respecto ao persoal de risco non dado de baixa, de modo que se elimine (ou minore) a súa exposición ao contaxio, con tele-traballo e/ou con tarefas de coordinación e apoio administrativo.
- Posibilidade dalgunha xornada semanal, a mesma habitualmente ou rotatoria, con ensinanza telemática, co dobre obxectivo de reducir o número dos alumnos e alumnas nas aulas e de ter activado e preparado un posible, e quen sabe se probable, novo confinamento total, parcial ou dalgún grupo como se indica no protocolo.

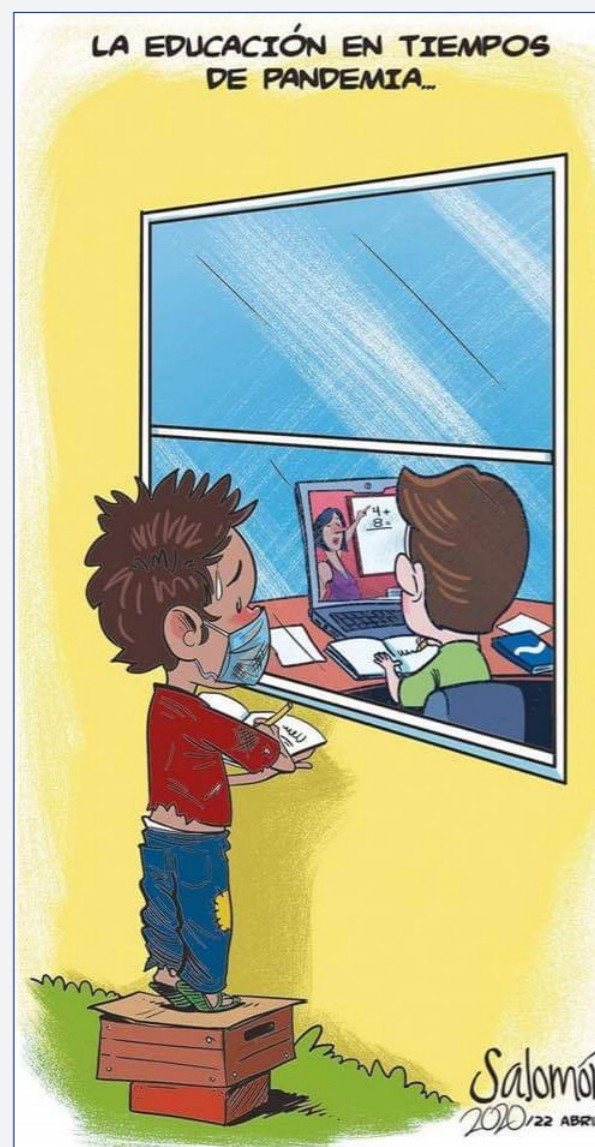
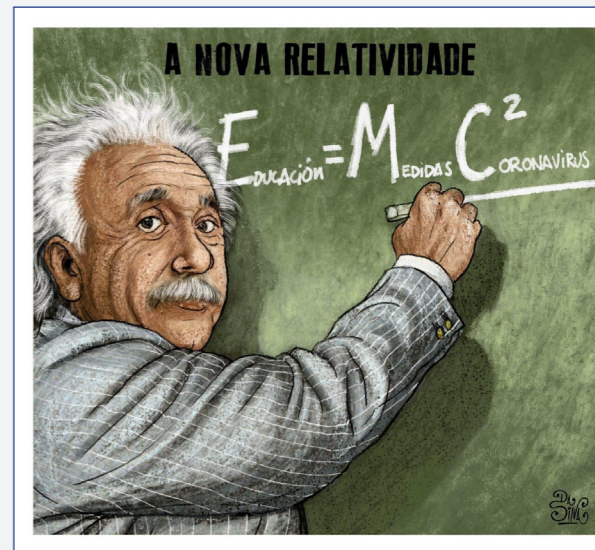
▪ Establecer medios efectivos para a limpeza de espazos e materiais que posibiliten o emprego dos recursos didácticos con seguridade, sobre todo nas etapas de Ed. Infantil e Primaria nas que a experimentación e o contacto con variados obxectos son indispensables.

▪ As condicións de escolarización teñen que garantir a tranquilidade emocional que o alumnado precisa para aprender interactuando co medio, cos iguais e coas persoas adultas, nunhas condicións espaciais e organizativas sentidas como protectoras. Esta seguridade e confianza tamén han sentila as persoas adultas para poder crear un ambiente de aprendizaxe no que a seguridade física e psicolóxica non deixe lugar para o medo, ou o reduza o máximo posible, polo menos.

☞ Se non fose así, como se explicaría que a Unión Europea provea, despois de complexas negociacións, fondos para moitas destas demandas e en Galicia a súa Administración considere que non son necesarios?

Non podemos permitir que esta situación, ademais de significar unha dificultade para o desenvolvemento curricular do alumnado, veña perverter a visión global do que significa a educación, aspecto no que tanto custa avanzar. En 1917, Ernest Briod, como Presidente da Sociedade Pedagóxica da Suíza francófona, ao presentar os temas do Congreso que en 1920 se iría celebrar en Neuchâtel, falou da école assise como dun modelo a superar, e pouco despois Ferrière contraponerá a "escola activa" á "escola sentada", na que se impartía un ensino abstracto e uniforme. Poderíamos dicir que a "escola sentada e de ringleiras a toque de chifre" nunca máis. En consecuencia, despréndese deberes de diálogo urxente e de medidas consensuadas por parte da Consellería de Educación da Xunta de Galicia.

Ames, xullo de 2020





CONFINEMOS O PROTOCOLO DA CONSELLARÍA CADEA HUMANA. RODEA SAN CAETANO

martes 28 de xullo. 11:30h

ANOVANDO APRENDENDO GALEGUIZANDO

engádeste?
engádeste?
engádeste?

 NOVA ESCOLA GALEGA
www.nova-escola-galega.org

REVISTA GALEGA DE EDUCACIÓN
PUBLICACIÓN DE NOVA ESCOLA GALEGA

Subscríbete?